

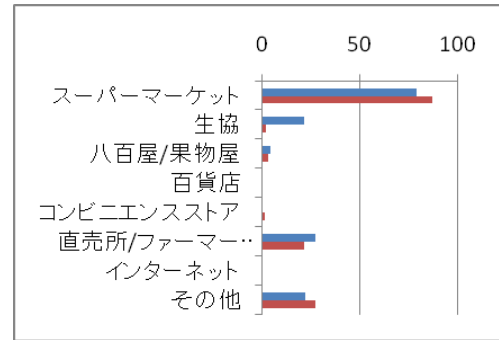
アンケート単純集計結果

市島町：150 通、柏原町：155 通を集計。無回答は合計に含めていない。

…市島町の結果
 …柏原町の結果

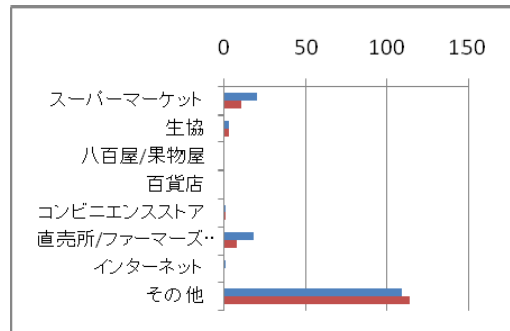
I. 農産物の購入について

問1 野菜を主にどこで購入するか。				
	市島町		柏原町	
	回答数	比率	回答数	比率
スーパーマーケット	87	61.7	79	51.6
生協	2	1.4	21	13.7
八百屋/果物屋	3	2.1	4	2.6
百貨店	0	0.0	0	0.0
コンビニエンスストア	1	0.7	0	0.0
直売所/ファーマーズマーケット	21	14.9	27	17.6
インターネット	0	0.0	0	0.0
その他	27	19.1	22	14.4
合計	141		153	



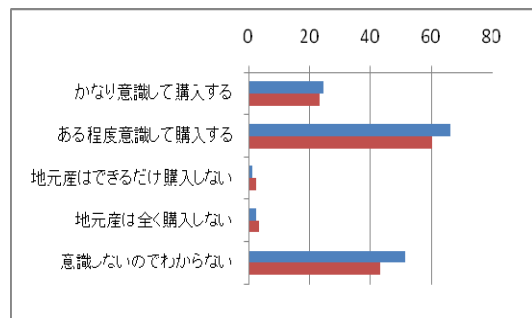
その他：自家栽培、生産者から直接、親戚にもらう、農協

問1 米を主にどこで購入するか。				
	市島町		柏原町	
	回答数	比率	回答数	比率
スーパーマーケット	10	7.4	20	13.1
生協	3	2.2	3	2.0
八百屋/果物屋	0	0.0	0	0.0
百貨店	0	0.0	0	0.0
コンビニエンスストア	1	0.7	1	0.7
直売所/ファーマーズマーケット	8	5.9	18	11.8
インターネット	0	0.0	1	0.7
その他	114	83.8	110	71.9
合計	136		153	

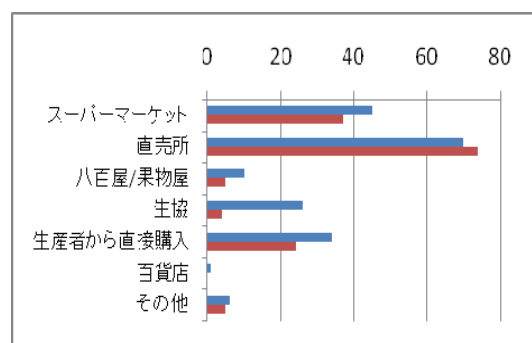


その他：自家栽培、実家からもらう、友人からもらう、生産者から直接、米屋、農協

問2 市島町産/柏原町産の農産物を意識して購入するか				
	市島町		柏原町	
	回答数	比率	回答数	比率
かなり意識して購入する	23	17.6	24	16.7
ある程度意識して購入する	60	45.8	66	45.8
地元産はできるだけ購入しない	2	1.5	1	0.7
地元産は全く購入しない	3	2.3	2	1.4
意識しないのでわからない	43	32.8	51	35.4
合計	131		144	



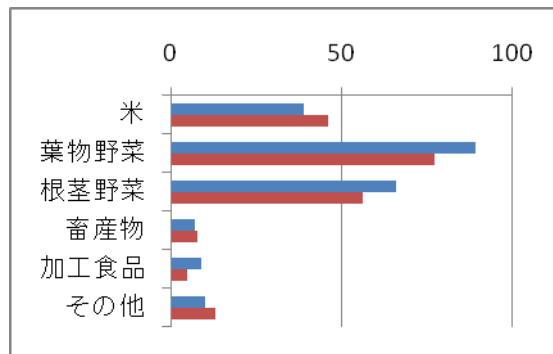
問3(1) 市島町産/柏原町産の農産物をどこで購入するか(複数回答)				
	市島町		柏原町	
	回答数	比率	回答数	比率
スーパーマーケット	37	24.8	45	23.4
直売所	74	49.7	70	36.5
八百屋/果物屋	5	3.4	10	5.2
生協	4	2.7	26	13.5
生産者から直接購入	24	16.1	34	17.7
百貨店	0	0.0	1	0.5
その他	5	3.4	6	3.1
合計	149		192	



その他：自家栽培

問3(2)
どのような市島町産/柏原町産の農産物を購入するか(複数回答)

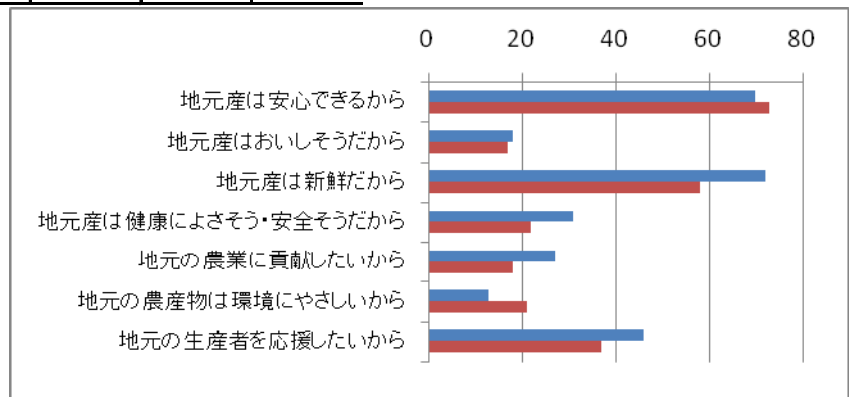
	市島町		柏原町	
	回答数	比率	回答数	比率
米	46	22.4	39	17.7
葉物野菜	77	37.6	89	40.5
根茎野菜	56	27.3	66	30.0
畜産物	8	3.9	7	3.2
加工食品	5	2.4	9	4.1
その他	13	6.3	10	4.5
合計	205		220	



その他：しいたけ、やまのいも、卵など

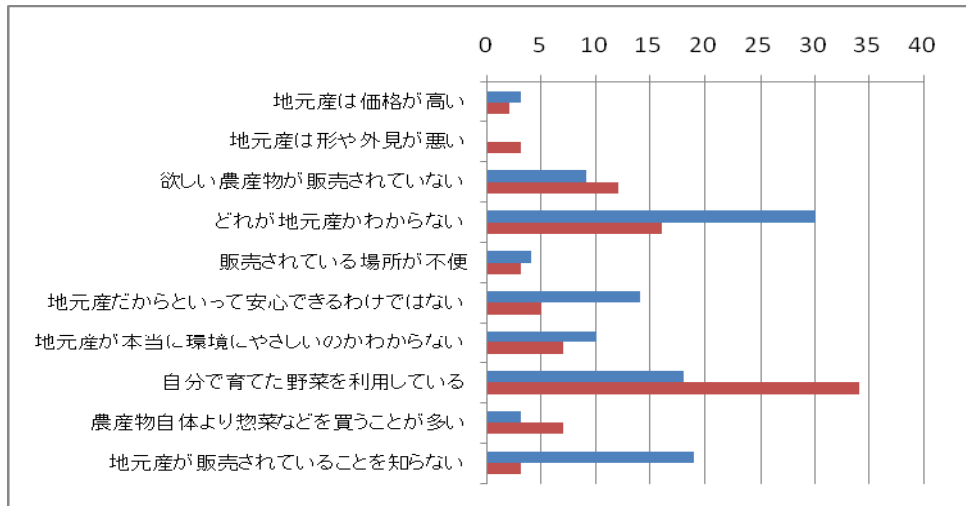
問3(3)
市島町産/柏原町産の農産物を購入する理由(複数回答)

	市島町		柏原町	
	回答数	比率	回答数	比率
地元産は安心できるから	73	29.7	70	25.3
地元産はおいしそうだから	17	6.9	18	6.5
地元産は新鮮だから	58	23.6	72	26.0
地元産は健康によさそう・安全そうだから	22	8.9	31	11.2
地元の農業に貢献したいから	18	7.3	27	9.7
地元の農産物は環境にやさしいから	21	8.5	13	4.7
地元の生産者を応援したいから	37	15.0	46	16.6
合計	246		277	



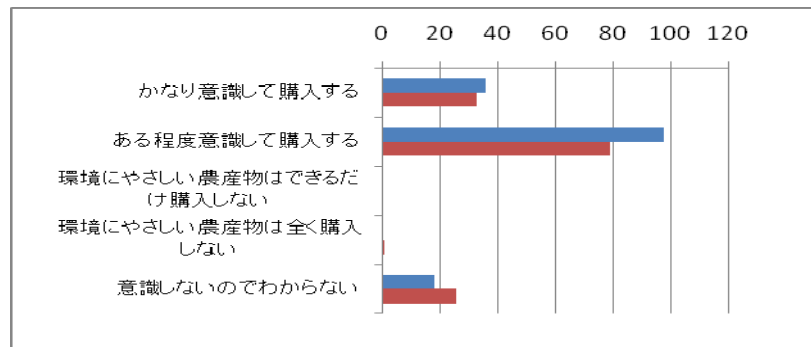
問4
市島町産/柏原町産の農産物を購入しない理由(複数回答)

	市島町		柏原町	
	回答数	比率	回答数	比率
地元産は価格が高い	2	2.2	3	2.7
地元産は形や外見が悪い	3	3.3	0	0.0
欲しい農産物が販売されていない	12	13.0	9	8.2
どれが地元産かわからない	16	17.4	30	27.3
販売されている場所が不便	3	3.3	4	3.6
地元産だからといって安心できるわけではない	5	5.4	14	12.7
地元産が本当に環境にやさしいのかわからない	7	7.6	10	9.1
自分で育てた野菜を利用している	34	37.0	18	16.4
農産物自体より惣菜などを買うことが多い	7	7.6	3	2.7
地元産が販売されていることを知らない	3	3.3	19	17.3
合計	92		110	



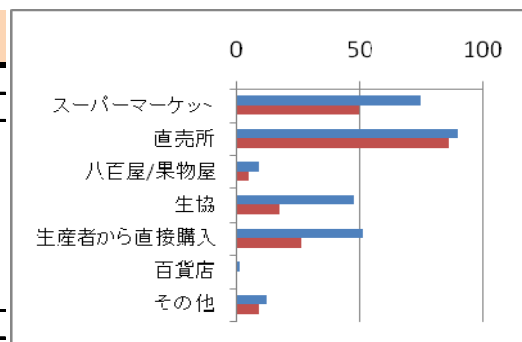
問5
環境にやさしい農産物を意識して購入するか。

	市島町		柏原町	
	回答数	比率	回答数	比率
かなり意識して購入する	33	23.7	36	23.7
ある程度意識して購入する	79	56.8	98	64.5
環境にやさしい農産物はできるだけ購入しない	0	0.0	0	0.0
環境にやさしい農産物は全く購入しない	1	0.7	0	0.0
意識しないのでわからない	26	18.7	18	11.8
合計	139		152	



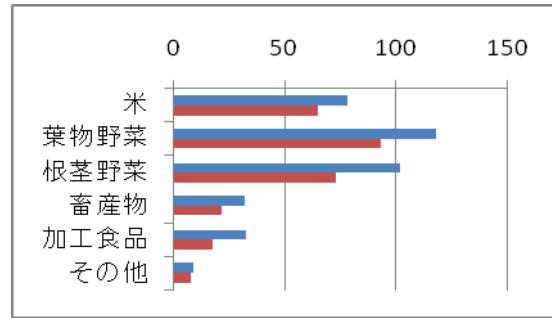
問6(1)
環境にやさしい農産物をどこで買うか

	市島町		柏原町	
	回答数	比率	回答数	比率
スーパーマーケット	50	25.9	75	26.2
直売所	86	44.6	90	31.5
八百屋/果物屋	5	2.6	9	3.1
生協	17	8.8	48	16.8
生産者から直接購入	26	13.5	51	17.8
百貨店	0	0.0	1	0.3
その他	9	4.7	12	4.2
合計	193		286	



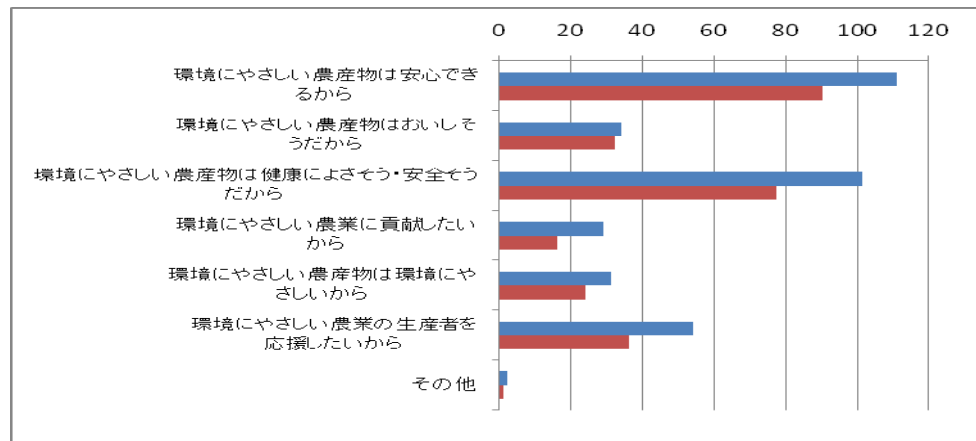
その他：自家栽培

問6(2) どのような環境にやさしい農産物を購入するか				
	市島町		柏原町	
	回答数	比率	回答数	比率
米	65	23.3	78	21.0
葉物野菜	93	33.3	118	31.7
根茎野菜	73	26.2	102	27.4
畜産物	22	7.9	32	8.6
加工食品	18	6.5	33	8.9
その他	8	2.9	9	2.4
合計	279		372	

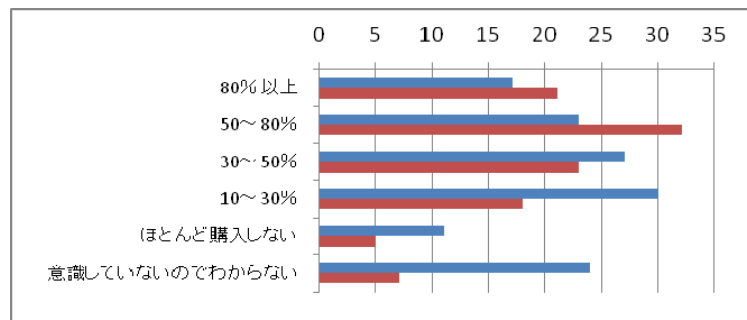


その他：黒豆、やまのいも、キノコ類など

問6(3) 環境にやさしい農産物を購入する理由				
	市島町		柏原町	
	回答数	比率	回答数	比率
環境にやさしい農産物は安心できるから	90	32.6	111	30.7
環境にやさしい農産物はおいしそうだから	32	11.6	34	9.4
環境にやさしい農産物は健康によさそう・安全そうだから	77	27.9	101	27.9
環境にやさしい農業に貢献したいから	16	5.8	29	8.0
環境にやさしい農産物は環境にやさしいから	24	8.7	31	8.6
環境にやさしい農業の生産者を応援したいから	36	13.0	54	14.9
その他	1	0.4	2	0.6
合計	276		362	

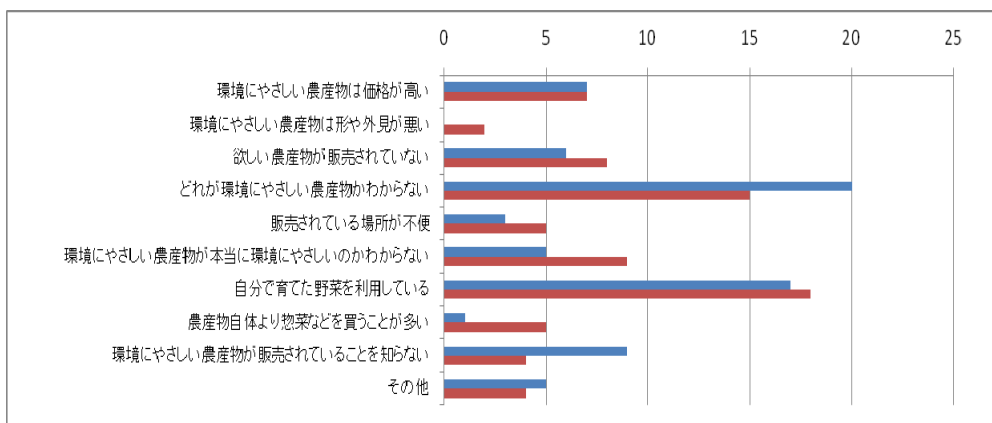


問6(4) 購入する環境にやさしい農産物に占める市島町産/柏原町産の割合				
	市島町		柏原町	
	回答数	比率	回答数	比率
80%以上	21	19.8	17	12.9
50~80%	32	30.2	23	17.4
30~50%	23	21.7	27	20.5
10~30%	18	17.0	30	22.7
ほとんど購入しない	5	4.7	11	8.3
意識していないのでわからない	7	6.6	24	18.2
合計	106		132	



問7
環境にやさしい農産物を購入しない理由

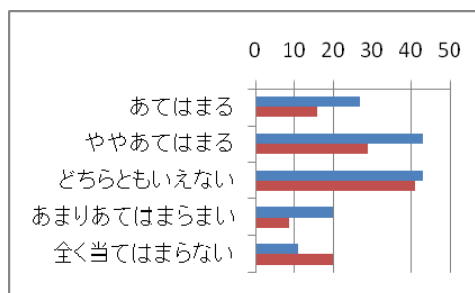
	市島町		柏原町	
	回答数	比率	回答数	比率
環境にやさしい農産物は価格が高い	7	9.1	7	9.6
環境にやさしい農産物は形や外見が悪い	2	2.6	0	0.0
欲しい農産物が販売されていない	8	10.4	6	8.2
どれが環境にやさしい農産物かわからない	15	19.5	20	27.4
販売されている場所が不便	5	6.5	3	4.1
環境にやさしい農産物が本当に環境にやさしいのかわからない	9	11.7	5	6.8
自分で育てた野菜を利用している	18	23.4	17	23.3
農産物自体より惣菜などを買うことが多い	5	6.5	1	1.4
環境にやさしい農産物が販売されていることを知らない	4	5.2	9	12.3
その他	4	5.2	5	6.8
合計	77		73	



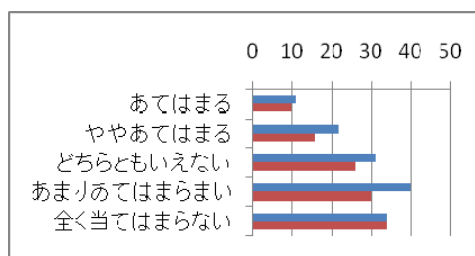
その他：自家栽培しているからなど

問8
野菜を購入するときに当てはまること

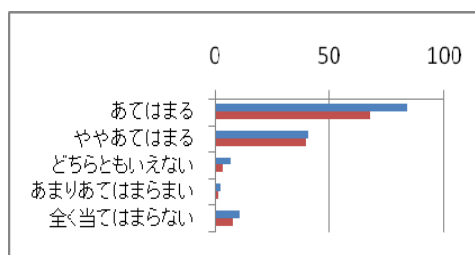
価格が安いものを購入する	市島町		柏原町	
	回答数	比率	回答数	比率
あてはまる	16	11.2	27	18.8
ややあてはまる	29	20.3	43	29.9
どちらともいえない	41	28.7	43	29.9
あまりあてはまらない	9	6.3	20	13.9
全く当てはまらない	20	14.0	11	7.6
合計	143		144	



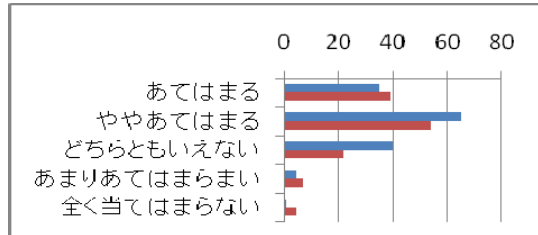
色・形が悪ければ買わない	市島町		柏原町	
	回答数	比率	回答数	比率
あてはまる	10	7.0	11	8.0
ややあてはまる	16	11.3	22	15.9
どちらともいえない	26	18.3	31	22.5
あまりあてはまらない	30	21.1	40	29.0
全く当てはまらない	34	23.9	34	24.6
合計	116		138	



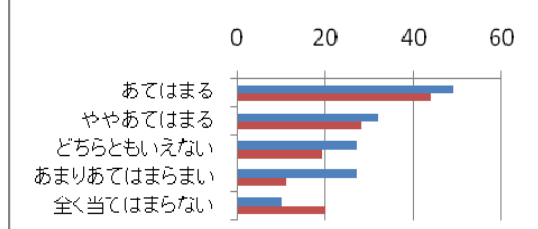
鮮度が悪ければ買わない	市島町		柏原町	
	回答数	比率	回答数	比率
あてはまる	68	47.9	84	57.5
ややあてはまる	40	28.2	41	28.1
どちらともいえない	4	2.8	7	4.8
あまりあてはまらない	2	1.4	3	2.1
全く当てはまらない	8	5.6	11	7.5
合計	122		146	



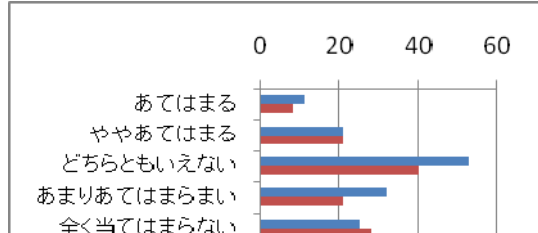
できるだけ有機農産物や環境にやさしい農産物を買う	市島町		柏原町	
	回答数	比率	回答数	比率
あてはまる	39	27.5	35	24.0
ややあてはまる	54	38.0	65	44.5
どちらともいえない	22	15.5	40	27.4
あまりあてはまらない	7	4.9	5	3.4
全く当てはまらない	5	3.5	1	0.7
合計	142		146	



輸入農産物は買わない	市島町		柏原町	
	回答数	比率	回答数	比率
あてはまる	44	31.0	49	33.8
ややあてはまる	28	19.7	32	22.1
どちらともいえない	19	13.4	27	18.6
あまりあてはまらない	11	7.7	27	18.6
全く当てはまらない	20	14.1	10	6.9
合計	122		145	

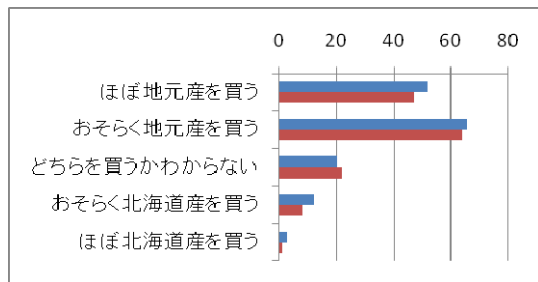


特定の産地の農産物を購入す	市島町		柏原町	
	回答数	比率	回答数	比率
あてはまる	8	5.6	11	7.7
ややあてはまる	21	14.8	21	14.8
どちらともいえない	40	28.2	53	37.3
あまりあてはまらない	21	14.8	32	22.5
全く当てはまらない	28	19.7	25	17.6
合計	118		142	

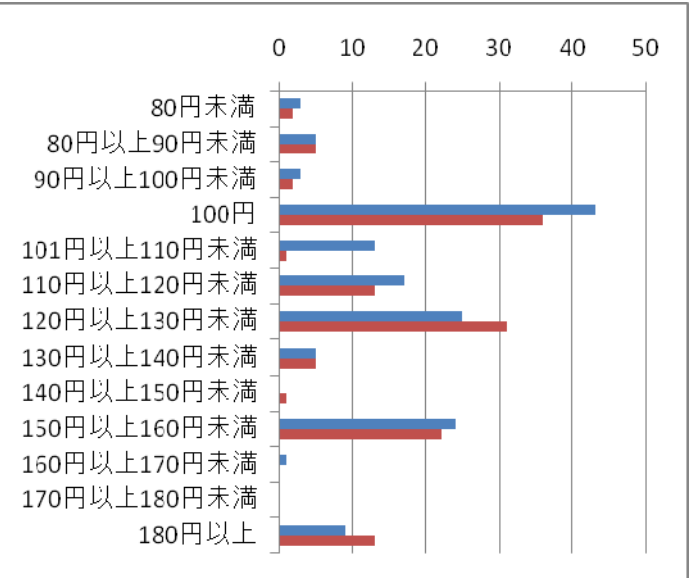


II. 地元産の環境にやさしい農産物に関する質問

問1 北海道産と地元産のどちらを買うか。どちらも環境にやさしい農産物。				
	市島町		柏原町	
	回答数	比率	回答数	比率
ほぼ地元産を買う	47	33.1	52	34.0
おそらく地元産を買う	64	45.1	66	43.1
どちらを買うかわからない	22	15.5	20	13.1
おそらく北海道産を買う	8	5.6	12	7.8
ほぼ北海道産を買う	1	0.7	3	2.0
合計	142		153	

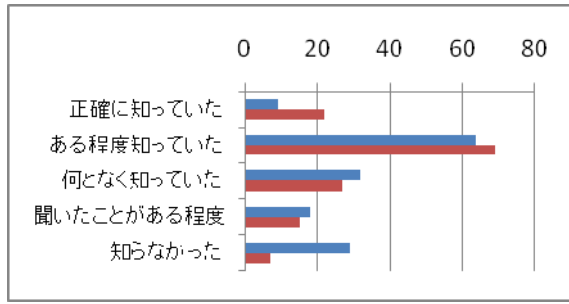


問2 北海道産100円の時、地元産の野菜をいくらまでなら購入するか。				
	市島町		柏原町	
	回答数	比率	回答数	比率
80円未満	3	2.2	3	2.0
80円以上90円未満	5	3.7	5	3.4
90円以上100円未満	2	1.5	3	2.0
100円	36	26.9	43	29.1
101円以上110円未満	1	0.7	13	8.8
110円以上120円未満	13	9.7	17	11.5
120円以上130円未満	32	23.9	25	16.9
130円以上140円未満	5	3.7	5	3.4
140円以上150円未満	1	0.7	0	0.0
150円以上160円未満	22	16.4	24	16.2
160円以上170円未満	0	0.0	1	0.7
170円以上180円未満	0	0.0	0	0.0
180円以上	14	10.4	9	6.1
合計	134		148	
平均	129.8		122.2	
最高値	500		300	
最低値	20		70	



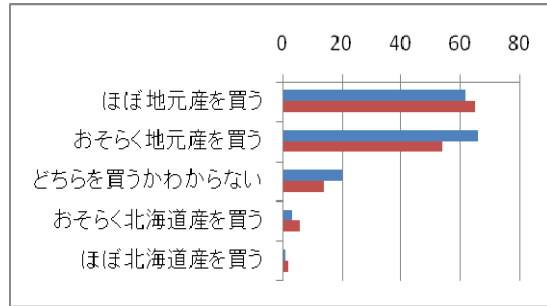
問3(1)
地元農産物を購入することが地元の環境を良くする」情報を知っていたか

	市島町		柏原町	
	回答数	比率	回答数	比率
正確に知っていた	22	15.7	9	5.9
ある程度知っていた	69	49.3	64	42.1
何となく知っていた	27	19.3	32	21.1
聞いたことがある程度	15	10.7	18	11.8
知らなかった	7	5.0	29	19.1
合計	140		152	



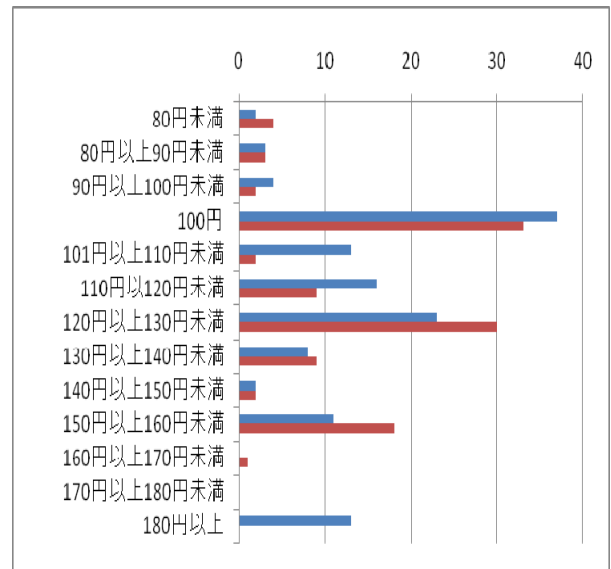
問3(2)
情報を知った上で、北海道産と地元産のどちらを買うか。どちらも環境にやさしい農産物とする。

	市島町		柏原町	
	回答数	比率	回答数	比率
ほぼ地元産を買う	65	46.1	62	40.8
おそらく地元産を買う	54	38.3	66	43.4
どちらを買うかわからない	14	9.9	20	13.2
おそらく北海道産を買う	6	4.3	3	2.0
ほぼ北海道産を買う	2	1.4	1	0.7
合計	141		152	



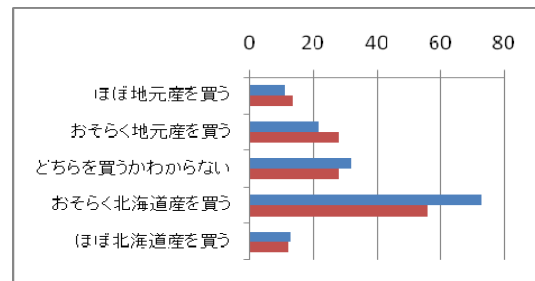
問3(3)
情報を知った上で、北海道産が100円の時、地元産をいくらまでなら買うか。

	市島町		柏原町	
	回答数	比率	回答数	比率
80円未満	4	3.0	2	1.5
80円以上90円未満	3	2.3	3	2.3
90円以上100円未満	2	1.5	4	3.0
100円	33	24.8	37	28.0
101円以上110円未満	2	1.5	13	9.8
110円以上120円未満	9	6.8	16	12.1
120円以上130円未満	30	22.6	23	17.4
130円以上140円未満	9	6.8	8	6.1
140円以上150円未満	2	1.5	2	1.5
150円以上160円未満	18	13.5	11	8.3
160円以上170円未満	1	0.8	0	0.0
170円以上180円未満	0	0.0	0	0.0
180円以上	20	15.0	13	9.8
合計	133		132	
平均	137.6		127	
最高値	500		300	
最小値	50		70	

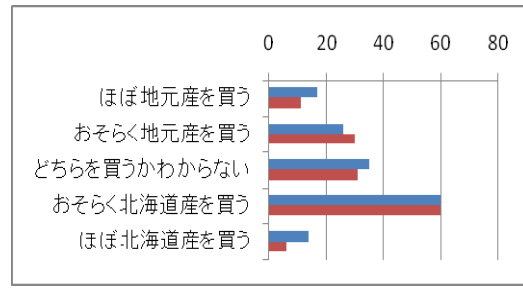


問3(4)
北海道産の方が「新鮮」と判断した場合、どちらを買うか

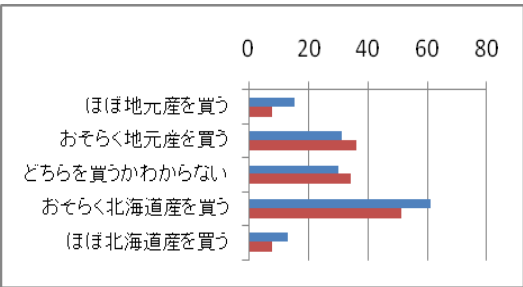
	市島町		柏原町	
	回答数	比率	回答数	比率
ほぼ地元産を買う	14	10.1	11	7.3
おそらく地元産を買う	28	20.3	22	14.6
どちらを買うかわからない	28	20.3	32	21.2
おそらく北海道産を買う	56	40.6	73	48.3
ほぼ北海道産を買う	12	8.7	13	8.6
合計	138		151	



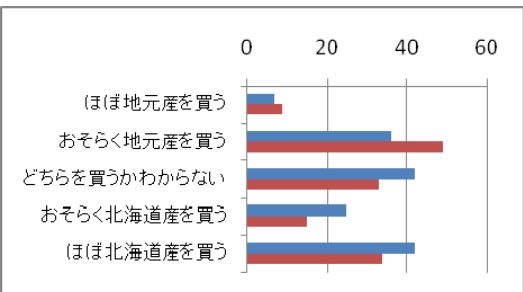
問3(5) 北海道産の方がおいしそうと判断した場合、どちらを買うか				
	市島町		柏原町	
	回答数	比率	回答数	比率
ほぼ地元産を買う	11	8.0	17	11.2
おそらく地元産を買う	30	21.7	26	17.1
どちらを買うかわからない	31	22.5	35	23.0
おそらく北海道産を買う	60	43.5	60	39.5
ほぼ北海道産を買う	6	4.3	14	9.2
合計	138		152	



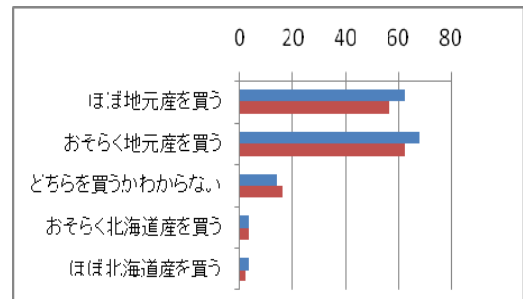
問3(6) 北海道産の方が欲しい数量で売られている場合、どちらを買うか				
	市島町		柏原町	
	回答数	比率	回答数	比率
ほぼ地元産を買う	8	5.8	15	10.0
おそらく地元産を買う	36	26.3	31	20.7
どちらを買うかわからない	34	24.8	30	20.0
おそらく北海道産を買う	51	37.2	61	40.7
ほぼ北海道産を買う	8	5.8	13	8.7
合計	137		150	



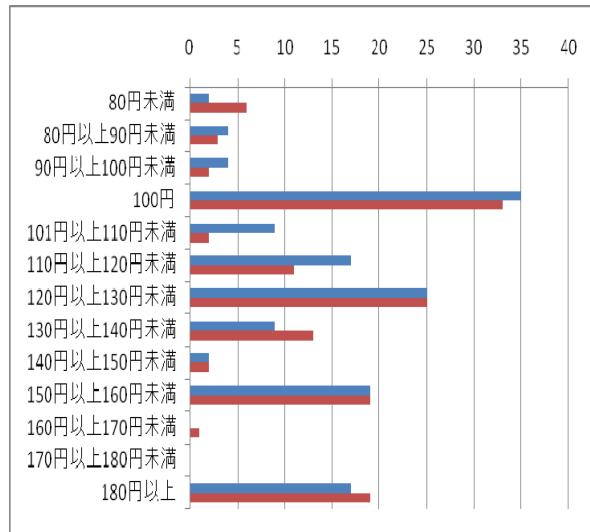
問4(1) 「地元産を購入することが地球温暖化に貢献する」情報を知っていたか。				
	市島町		柏原町	
	回答数	比率	回答数	比率
ほぼ地元産を買う	9	6.4	7	4.6
おそらく地元産を買う	49	35.0	36	23.7
どちらを買うかわからない	33	23.6	42	27.6
おそらく北海道産を買う	15	10.7	25	16.4
ほぼ北海道産を買う	34	24.3	42	27.6
合計	140		152	



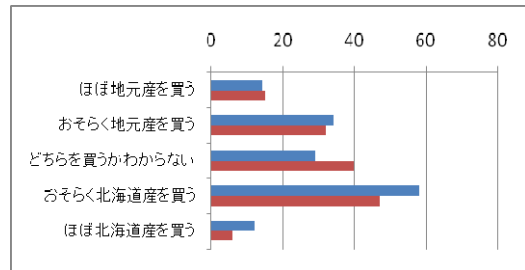
問4(2) 情報を知った上で、北海道産と地元産のどちらを買うか。 どちらも環境にやさしい農産物とする。				
	市島町		柏原町	
	回答数	比率	回答数	比率
ほぼ地元産を買う	57	40.4	63	41.7
おそらく地元産を買う	63	44.7	68	45.0
どちらを買うかわからない	16	11.3	14	9.3
おそらく北海道産を買う	3	2.1	3	2.0
ほぼ北海道産を買う	2	1.4	3	2.0
合計	141		151	



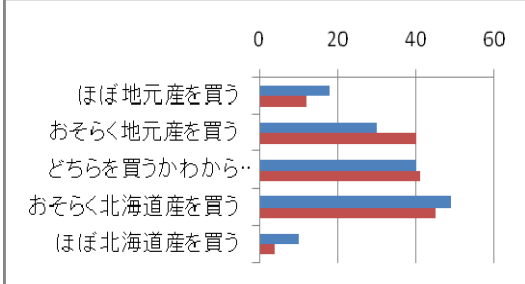
問4(3) 情報を知った上で、北海道産が100円の時、地元産をいくらまでなら買うか。				
	市島町		柏原町	
	回答数	比率	回答数	比率
80円未満	6	4.4	2	1.4
80円以上90円未満	3	2.2	4	2.8
90円以上100円未満	2	1.5	4	2.8
100円	33	24.3	35	24.5
101円以上110円未満	2	1.5	9	6.3
110円以上120円未満	11	8.1	17	11.9
120円以上130円未満	25	18.4	25	17.5
130円以上140円未満	13	9.6	9	6.3
140円以上150円未満	2	1.5	2	1.4
150円以上160円未満	19	14.0	19	13.3
160円以上170円未満	1	0.7	0	0.0
170円以上180円未満	0	0.0	0	0.0
180円以上	19	14.0	17	11.9
合計	136		143	
平均		134.7		129
最高値		500		300
最小値		20		80



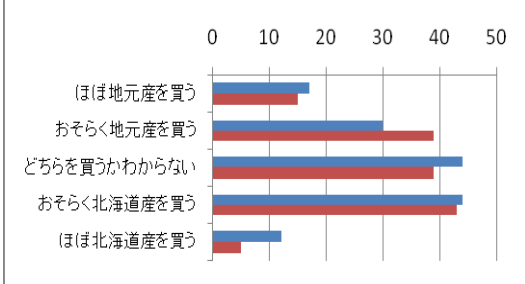
問4(4) 北海道産の方が「新鮮」と判断した場合、どちらを買うか。				
	市島町		柏原町	
	回答数	比率	回答数	比率
ほぼ地元産を買う	15	10.7	14	9.5
おそらく地元産を買う	32	22.9	34	23.1
どちらを買うかわからない	40	28.6	29	19.7
おそらく北海道産を買う	47	33.6	58	39.5
ほぼ北海道産を買う	6	4.3	12	8.2
合計	140		147	



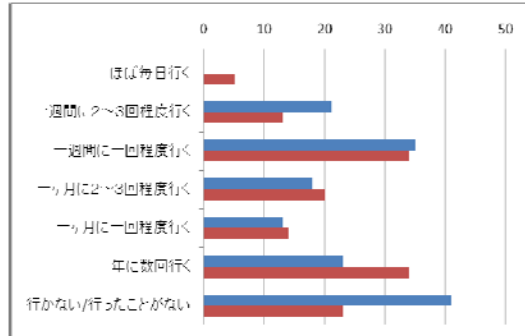
問4(5) 北海道産の方がおいしそうと判断した場合、どちらを買うか。				
	市島町		柏原町	
	回答数	比率	回答数	比率
ほぼ地元産を買う	12	8.5	18	12.2
おそらく地元産を買う	40	28.2	30	20.4
どちらを買うかわからない	41	28.9	40	27.2
おそらく北海道産を買う	45	31.7	49	33.3
ほぼ北海道産を買う	4	2.8	10	6.8
合計	142		147	



問4(6) 北海道産の方が欲しい数量で売られている場合、どちらを買うか。				
	市島町		柏原町	
	回答数	比率	回答数	比率
ほぼ地元産を買う	15	10.6	17	11.6
おそらく地元産を買う	39	27.7	30	20.4
どちらを買うかわからない	39	27.7	44	29.9
おそらく北海道産を買う	43	30.5	44	29.9
ほぼ北海道産を買う	5	3.5	12	8.2
合計	141		147	



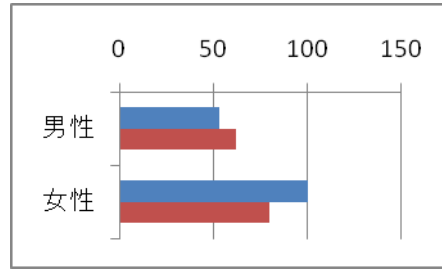
問6 市島町/柏原町 内の直売所に行くか。				
	市島町		柏原町	
	回答数	比率	回答数	比率
ほぼ毎日行く	5	3.5	0	0.0
一週間に2~3回程度行く	13	9.1	21	13.9
一週間に一回程度行く	34	23.8	35	23.2
一ヶ月に2~3回程度行く	20	14.0	18	11.9
一ヶ月に一回程度行く	14	9.8	13	8.6
年に数回行く	34	23.8	23	15.2
行かない/行ったことがない	23	16.1	41	27.2
合計	143		151	



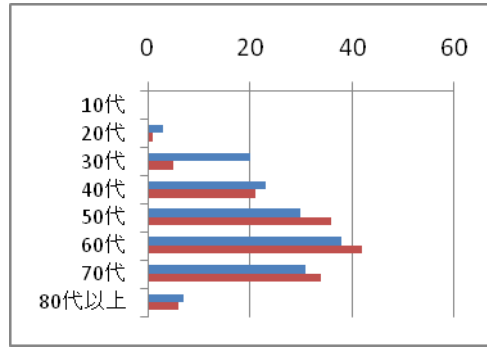
問7(市島町のみ) 市島町の有機農業や環境にやさしい農業への取り組みをしているか。		
	回答数	比率
よく知っている	77	53.1
ある程度知っている	52	35.9
聞いたことがある	10	6.9
全く知らない	6	4.1
合計	145	

Ⅲ. 回答者に関する質問

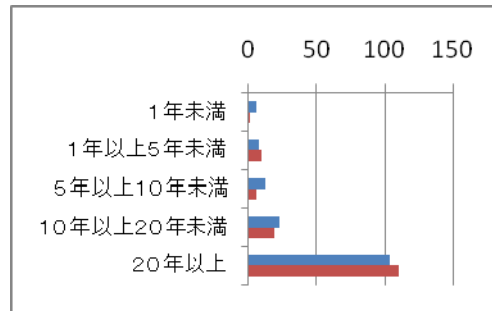
問1 性別				
	市島町		柏原町	
	回答数	比率	回答数	比率
男性	62	43.66197	53	34.6
女性	80	56.33803	100	65.4
合計	142		153	



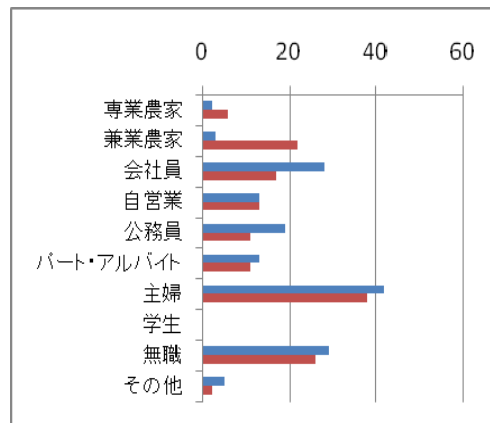
問2 年齢				
	市島町		柏原町	
	回答数	比率	回答数	比率
10代	0	0.0	0	0.0
20代	1	0.7	3	2.0
30代	5	3.4	20	13.2
40代	21	14.5	23	15.1
50代	36	24.8	30	19.7
60代	42	29.0	38	25.0
70代	34	23.4	31	20.4
80代以上	6	4.1	7	4.6
合計	145		152	



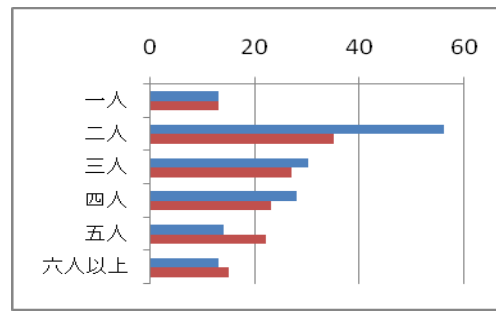
問3 市島町/柏原町での居住年数				
	市島町		柏原町	
	回答数	比率	回答数	比率
1年未満	1	0.7	6	3.9
1年以上5年未満	9	6.2	8	5.2
5年以上10年未満	6	4.1	12	7.8
10年以上20年未満	19	13.1	23	15.0
20年以上	110	75.9	104	68.0
合計	145		153	



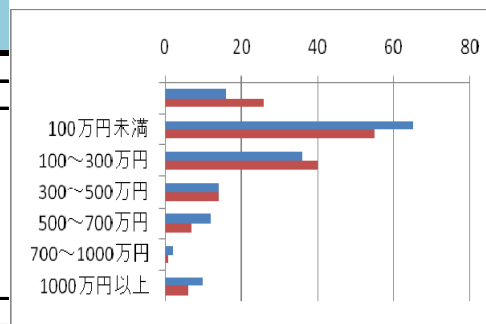
問4 職業				
	市島町		柏原町	
	回答数	比率	回答数	比率
専業農家	6	4.1	2	1.3
兼業農家	22	15.1	3	1.9
会社員	17	11.6	28	18.2
自営業	13	8.9	13	8.4
公務員	11	7.5	19	12.3
パート・アルバイト	11	7.5	13	8.4
主婦	38	26.0	42	27.3
学生	0	0.0	0	0.0
無職	26	17.8	29	18.8
その他	2	1.4	5	3.2
合計	146		154	



問5 何人家族				
	市島町		柏原町	
	回答数	比率	回答数	比率
一人	13	9.6	13	8.4
二人	35	25.9	56	36.4
三人	27	20.0	30	19.5
四人	23	17.0	28	18.2
五人	22	16.3	14	9.1
六人以上	15	11.1	13	8.4
合計	135		154	



問6 年間所得				
	市島町		柏原町	
	回答数	比率	回答数	比率
100万円未満	26	17.4	16	10.3
100～300万円	55	36.9	65	41.9
300～500万円	40	26.8	36	23.2
500～700万円	14	9.4	14	9.0
700～1000万円	7	4.7	12	7.7
1000万円以上	1	0.7	2	1.3
無回答	6	4.0	10	6.5
合計	149		155	



感想・意見など自由回答欄

市島町

- 子供がいるので安心なものをと心がけているが、金額はそのときの財布の具合で決める。地元産は他より2倍の値段でも買うこともあるが、買えないときもある。
- 市島町産は本当に環境にやさしいのか信用できない。
- 市島町の農業に支援と環境保全農業のさらなる普及に取り組みをお願いします。
- 野菜は畑でとれるので購入する機会が少ない
- 野菜はそのときの見栄えで購入する。戸主なのでアンケートに回答したが、普段買い物に行く妻に回答させればよかったと気づいた。
- このアンケートが今後の市島町の農業と農家経営の参考になればと願っています。
- 市島町産は種類が少ない。スーパーなどでの販売を広げて行って欲しい。市島町産を購入することが地元の人にとってどのような利点があるか伝えて欲しい。
- タマネギ、じゃがいもの保存方法を知りたい、種類も増やし、形のいいものや新鮮なものを増やして欲しい。
- 環境にやさしい農業も大事だが、米農家の担い手がいなことが問題。
- 北海道産はあまり入手できないので、もっと近くの農産物でよいと思う
- 健康のためには、米3合+玄米1合+麦0.3合で炊くと健康によい。
- 地産地消の大切さは感じるが実行は難しい
- 同じような質問が多すぎる
- 大変ご苦労様です。これからも市島町農業のためにがんばってあげてください

- 産地、無農薬などの表示の明示を明確にして消費者にアピールする必要があると思う。
- 「ほぼ」は不適切では・・・「必ず」の方がよい。有機の里いちじまは歴史はあるが支援は減りつつあり、悲しいことだ。行政・JAが遠ざかっている気がする。
- 市島町の野菜高い。新鮮で安い野菜を購入する。
- 市島町産の農産物の特徴がないので北海道産との比較ができない。
- 特産品は、その土地に行って購入する。市島町産の一流品は京阪神に行ってしまう
- 我が家の有機農業をしています。価格、鮮度が同じなら市島町産を買うが、価格が異なれば、安い方を買うのが現実です。
- 非農家ではあるが、敷地内に野菜を作っている。将来を考えると、設問のようなことは日本人・地球人にとって真剣に考えるべきこと。
- 市島町の有機農業は正しく行われていない。
- 地元でとれたものがそこに住むものにとって一番身体によい。安全で安心して食べられることを祈っています。
- 大変興味を持って回答しました。
- 買うものはキノコ類ぐらいです。
- 大変難しいアンケートでした。家族で食する野菜はできるだけ環境にやさしい方法で栽培したい。現在もできるだけ減農薬栽培しています。
- 市島町は農業の町です。農業をやっているものにとってこのアンケートはピンとこないものがあるように思う。米は有機で作っている。野菜も有機で足りないものをたまに買うぐらい。
- 自給自足の小農家ではあまり消毒などしないし、化学肥料よりも鶏糞などを使用している。このあり方を大事にしたい。
- 市島町の有機農業のことはある程度知っていたが、このアンケートでまた一つ有機について知ることができた。ありがとうございました。
- 勉強になりました
- 丹波太郎は出荷に出せない不良品を販売しており、お客様を大切にしない。春日町は信頼第一でお客様を大切にする。よく買うのは春日町の直売所。市島町の直売所はもっと値段を下げるべき。
- 市島町産の有機野菜が本当に有機野菜かわからない。
- 野菜はそだてていますが年齢も80以上で大変です。アンケートに十分回答できないのは野菜を自家栽培しているからです。
- 同じような何問が繰り返されているような気がした。
- 野菜の8割～9割が自家産で、季節でできないものを買うため市島町産はあまり購入しない。
- 種類が少ないので丹波産を買うこともあるが、有機野菜は好きです。
- 自分で食べるものは自分で育てるのが安心できる。老人85歳。
- 無農薬野菜を購入します。
- 農家なのでほとんど購入しません。
- 消費者はいかに安いか、新鮮か、安全かで購入していると思う。食の安全以上に地球温暖化まで考えて購入している人はあまりいないのではないかと思う。メディアをより活発にしなければならないと思う。
- 米も野菜も自家生産。それ以外で購入するものは直売所では欲しいものがないため、また生協は遠い

ので近くのスーパーになる。

- 米は作付け面積が少ないから有機の友人からもらい、野菜はほとんど自作する。
- 地域面積を比較した。たとえば、状況の違いにより農薬などの影響があると考えられるため。
- 減農薬と歌いながら消毒がすごくしてあるという噂を聞いたことがあります。そのような農産物は買いません。
- 丹波太郎の直売所の農産物も本当に有機なのか疑わしい。都会に出荷しているので市島ではあまりないのでは？また、有機農家は市島町民だけを対象にしているのでは経営が持たないと思う。
- 少し虫に食われていても、キュウリが曲がっていてもよい。見た目のきれいな野菜は消毒なしでは作れない。消費者も考えないといけないと思う。外国野菜は一切買わない。
- 普段何気なく買い物してましたが、改めて「環境にやさしい買い物」を意識しました。子供たちもために今私ができることのひとつだと思いました。
- 農業がしにくい。もっと若者がしてこれるような農業にして欲しい。楽しいやりがいのあるものになりたい。今はどこの家も若者が嫌がってしてくれない。
- 丹波黒豆のような全国ブランド農産物を育てたい。食の安全が問われる現在、有機産を使った加工品の生産が地域の活性化につながるのでは？市島では松食い虫の散布がなされなくなり、山が荒れてきているし、松茸が採れなくなってきた。
- 興味深いアンケートだと思う。市島町産は無農薬が多いと思われまます。だから、安全ですし、何の疑いもなく食べます。
- 米・野菜ともに有機栽培しています。野菜は作っている種類が少ないので、買っている物もあります。市島産が安心できます。でも品数が少ないので他町のものを買わなければなりません。
- ゴボウ以外自給自足なのでアンケートに答えることはできません・・・」
- お金持ちなら、市島町産がいくら高くても買います。貧乏なのでそこまで気がまわりません。
- 市島町産と北海道産で価格が同じという質問はおかしい。地元産だからと言って環境によいとはいえない。
- 60年住んでる
- 市島町産の野菜がない場合、なるべく近隣の野菜を買うようにしている。地産地消は大事だと思う。

柏原町

- 最近個人野菜市が見られ、大変助かっている。新鮮、安い、おいしいの三拍子がそろっている。住宅地が増えて田畑がなくなっているのを危機に感じる。
- 柏原町の農業が他より誇れるものではないので比較するものではないと思っている。
- 孫が生まれてから、いっそう、農薬が怖くなり、自分でできる限り生産している。今は合鴨米を自家消費分生産中。
- 柏原は農業が盛んでない。篠山産なら回答が全く異なるとおもう。
- 最近輸入野菜などの含有量の多さにびっくり。柏原町に限らず、地元の野菜を買うように心がけたい。

- 柏原町はクリーンセンターがあることから、空気の汚れは全国でワースト 100 にはいるらしく、柏原の野菜が本当に安全かは疑いがある。
- 同じような設問ばかりでわずらわしい。
- どんな結果になったか知りたい
- このアンケートで少しでも地元の環境がよくなれば有難いです。しかし、一般の農業をやっておられる方に反映されるかは疑問です。先頭に立ってがんばってください。
- 地元産の農作物には農薬や肥料がどのくらい使用されているのかわからないので、現実には生協などのフードプラン商品（減農薬商品）を購入する。
- スーパーや生協にはほとんど地元産が売られていない。主な野菜は自家生産。地産地消が一番環境にやさしく、生産者、消費者の結びつきが強まると思う。
- 設問が理解しにくい、ややこしい
- 柏原町は農業従事者が少なく、農業生産基盤が小さいため、質問が実態に合わない部分があり、回答選択に苦心した。
- 地産地消が環境によいことがわかりました。柏原産はスーパーなどで販売されているものは少なく、氷上産など近くのものを購入している。葉物は自家栽培。
- できるだけ、身体にあんぜん米・野菜を食べたいと思う。
- 柏原町の農業が環境にやさしいとは思えない。消費者が環境にやさしい農産物を選ぶことは重要だが、その前提である農産物がそのようなものでない。
- 地域に貢献するという意識があれば、どんなことがあろうと柏原産を購入しようと思う。このアンケートはそのような意味が非常に含まれていると感じた
- 地産地消は理解できるが、経済的に不可能な状態です。理想ばかりを求めるのは難しい。
- c o o p でほとんど買い物するため、丹波市内産を購入するが、柏原町産はあまりない。少し高くても、安全、安心な食材を選ぶ。
- 親戚にもらうことが多い。
- 京都大学産からということで、疲れていましたがすぐに回答しました。知識を与えてまたすぐに質問をすることで回答が変わるといところをごらんになりたいのですね。物価の高騰で小市民はエコしたくても、低下の低いものを選んでしまうので、もっと p 9 のような知識を広めてください。もっと考えて行動しないとね。アンケートの処理がんばってください。
- 町内の野菜を買うことで地球温暖化を防げることは知らなかった。できるかぎり、町内の野菜を買いたい。
- 以前からできるだけ地場産を購入するようにしているが、なかなか目につかなくなった。特に葡萄、イチゴ、なしなどの果物。切実に感じている。
- このアンケートで農学部の皆様の知りたいことが 100%理解できるのか疑問です。
- 氷上町の直売所に行く。毎日営業しているから。
- 男性と女性ではずいぶん答えが異なると思う。
- 地球温暖化に貢献は知らなかった。
- 柏原町の特産品に関するアンケートであって欲しかった。柏原町では農産物があまり生産されていないので。
- 近くの友人が農産物を販売している。

- 比較対象が北海道ではなく近隣の町なら結果は変わっていただろう。また、農産物によっても結果は異なるだろう。
- 鮮度と経済面から両方顧慮して回答しました。
- 各地の特産品を取り寄せている。ジャガイモは北海道、黒豆は篠山、タマネギは淡路など。
- 結果を知らせて欲しい。何のためのアンケートかよくわからない。隣の町（丹波市）からコメは買っている。
- アンケート結果を集計して新聞などに載せて欲しい。
- 環境問題は頭では理解できているが、生活状況や無農薬野菜の生産は厳しく農薬も一時的に使用されているのが多い。
- 結果をどこかでオープンにしていきたい。
- 少人数なので小包装の法がうれしい。何個何円で売られている方がよい。
- 地元でとれたものは地元の者が買う、これが地域の活性化になると思う。この質問のようになるようにがんばって欲しい。アンケートだけにとどまらないように。
- 野菜は直売所で買う。米は市内産を買う。値段と鮮度は買うときの大きな要因。
- 丹波市なら回答が異なってくると思う。
- 地元産や環境にやさしい農産物の①価格を安くすること②販売場所をもっとアピールする③PRが不足している。
- 自営の店が町外にあるため、その途中にその町の野菜を多数販売している。その店で皆さんで出し合っており、そこで野菜を購入する。新鮮で安価な地場野菜を買っている。
- 環境にやさしい・・・や時のものをよくわかるが、主婦としてはやっぱり価格が一番気になる。
- 北海道産と聞いて柏原にない野菜を思い浮かべた。直売所や柏原産であっても農薬が使ってあって安心できない。地元だからと言って安心できないので値段の安い方を買う。
- 柏原町産を応援する
- 柏原町産をもっと、環境問題も含めて、売り場をスーパーなどにおいて買いやすくして欲しい。
- 敷地内に畑を作り野菜を育てているが、生ゴミなどを肥料にするよう努力している。しかし、トマトなど太い根を市の政策上焼却できず、困っている。
- 地元産の農産物が環境にやさしい減農薬、減価額肥料栽培であることは知らなかった。新鮮でおいしいと購入していた。輸入野菜は多量の農薬を使用しているので買わない。
- 非農者ですが無農薬栽培で野菜を育てています。虫取りや有機肥料作りが大変ですが新鮮です。
- 生活費で食の割合が年々上昇しており、経済性を考えると食の経費を少しでも抑えたい。地元農産物の安さを食したい。
- 鮮度に注意して近くで購入する。地球温暖化も家庭の小さなことから考えようと教えられました。
- 柏原町の農産物が安全かどうかはわからない。
- 新鮮な野菜はとってもおいしいです。自家製で作りたいのですが土地がなく年齢的にも厳しいです。若い方、小学生から作り方、食べ方を学んで欲しいです。
- 青空市場が人気です。農家の人たちが熱心に売っています。購入するのも楽しみです。地元の農家の人が安全な野菜を作っているのか気になりました。また、尋ねてみようと思います。
- 見た目や虫食いはあまり気にならないが、鮮度については新鮮なものが嬉しいです。
- 自家栽培しているのであまり野菜を購入しない。

- 多くの人に環境に関心を高めてもらうことは重要。でも理想だけを追い求めるのではなく、今の食品流通を勉強して農業の将来が明るいものになるようにがんばって欲しい。
- 柏原には北海道産があまりない。農薬については生産者にしかわからないことが多いように思う。
- スーパーで柏原町産は見たことがない。
- 直売所が毎日開いていないこと、農業林業で暮らしの成り立つ社会が日本には必要だと思った。その他熱いメッセージや細かいアドバイスをいただきました。
- 柏原町で作られた野菜が身近に入手できればうれしい。
- 家庭菜園で楽しんでいます。端境期にはマーケットや直売所などで入手します。
- 環境にやさしい農業に協力していきたい
- 食の安全については、近頃風潮で大変関心がある。日本人が信用できないのが一番心配。他人に対する優しさ等がなくなりつつある現状に不安がつのる。自給率と国土の保全という 2 つの大きな問題に一人一人がもっと関心を持ち、責任を持つべきです。JA,農水省が悪い！！
- 大変興味深く思っていました。自分だけでなく家族の健康が最も重要なので安全なものを食することを一番に考えますが、購入するものすべてが安全かは疑問です。本当は自分で作って料理したい。
- 地場野菜には大変興味があり、買わないといけないと思っているが、仕事帰りに行くスーパーでは買っていない。コープは少し地場野菜コーナーがあるが後は遠いところで作られ管理された野菜が多い。地元野菜がだめになるようで腹が立つ。
- 地産地消が言われてますが、具体的なメリットについては知らなかったので、ミニ知識が刺激になりました。今まで以上にかいものするときに意識したい。突然のアンケートに驚きましたが、貴重な時間になりました。
- このような機会によってエコについて見直すことができよかったですと思います。地元産、国内産を利用するメリットを知らない人が多いのではないかと考えます。ただ、柏原の水はきれいでないと聞くので少し考えてしまいます。
- 柏原町出身ではないので愛着がわからない。また、地元産は輸送コストもかからないし、直売所のものは土がついていたり形が悪かったりするので、それなら北海道産の方を買う。